

örterler. Tomurcuklarla beslenirler yılda3-4 döl verirler.

Zarar Şekli

Zeytinde pamuklu bitlerin larvaları zeytin somaklarında tomurcuk sapları ve sürgün uçlarında bitkinin öz suyunu emerek, ağaçların ve sürgünlerin zayıflamasına, çiçek ve çiçek tomurcuklarının dökülmesine neden olarak zararlı olurlar.



Mücadelesi

Kültürel Önlemler

Ağaçlar daima sağlıklı tutulmalı, bol güneş almasına ve havalanmasına dikkat edilmelidir.

Kimyasal Mücadele

Aynı dönemde zararlı olan Zeytin güvesi çiçek nesline karşı bir ilaçlama yapılmışsa, bu zararlıyı hedefleyen ayrı bir ilaçlamaya gerek yoktur. Zeytin güvesine karşı ilaçlama yapılmayan bahçelerde ise, ağaçların sadece yoğun zarar görmüş somakları ilaçlanmalıdır. İlaçlamanın mutlaka gerekli olması halinde, Zeytin pamuklu bitinin en uygun mücadele zamanı, sürgün uçlarında ilk pamuklanmalar görüldükten 10 gün sonra başlamak üzere çiçeklenme zararına kadar olan dönemdir.

Kimyasal Mücadelede kullanılan ilaçlar

T.C. Kimyasal ve biyoteknik mücadele için Tarım ve Orman Bakanlığınca ruhsatlandırılmış bitki koruma ürünleri <https://bku.tarim.gov.tr/Arama/Index> web sayfasında güncel olarak yayımlanmaktadır. Kullanılabilecek bitki koruma ürünlerinin kullanım zamanı, şekli ve dozları hakkında İl/İlçe Tarım ve Orman Müdürlükleri ve reçete yazma yetkisi bulunan Ziraat Mühendislerinden yardım isteyiniz.

İLETİŞİM BİLGİLERİ

Adres:

ESKİŞEHİR İL TARIM VE ORMAN MÜDÜRLÜĞÜ
Bitkisel Üretim ve Bitki Sağlığı Şube Müdürlüğü
Kütahya Yolu Üzeri Sazova Mevkii Tepebaşı/ESKİŞEHİR
Telefon : (222)310 17 17 /260-261 Fax : (222)310 04 76
E-posta: eskisehir@tarimorman.gov.tr



T.C. TARIM VE ORMAN BAKANLIĞI ESKİŞEHİR İL MÜDÜRLÜĞÜ

BİTKİSEL ÜRETİM VE BİTKİ SAĞLIĞI ŞUBE MÜDÜRLÜĞÜ

ZEYTİN PAMUKLU BİTKİLERİ



**ESKİŞEHİR
2021-13**

Zeytin Pamuklu Bitleri

Euphyllura spp.

Tanımı

Ülkemizde zeytinlerde zararlı olduğu tespit edilen *Euphyllura phillyreae* Foerster, *E.olivina* Costa ve *E.straminea* Loginova türleri tespit edilmiştir.

Ergin pamuklu bitin boyu 2-3 mm kadardır. Vücudu küçük bir ağustos böceğini andırır. Erginlerde baş büyükçedir. Gözleri kırmızı, hortumu gelişmiştir. Kanatları kirli sarı, karın ise yeşil renklidir. Genç larvalar genel olarak sarı ve açık yeşildir.yumurta bırakmaya yarayan ovipozitörleri (yumurta koyma borusu) vardır.



Larvalar vücutlarından çok ince iplikçiklerden meydana gelmiş balımsı mumlu bir madde çıkarırlar. Bu iplikçikler bir pamuk yığını gibi toplanarak kümelelenirler.

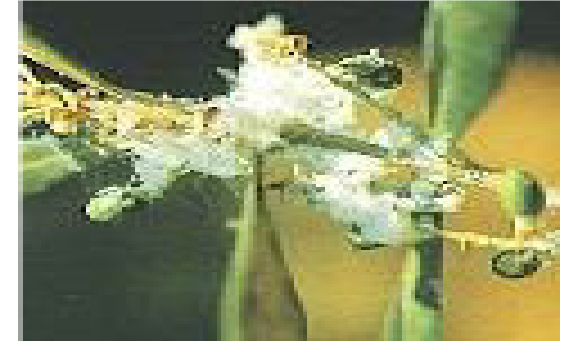
Pamuklu bitler kışı ergin olarak, ağaçların kabuk altlarında, yarık ve çatlaklarında ve hatta sürgün ve koltuklarında geçirirler. Erginler şubat ayı ortalarından itibaren faal duruma geçmeye başlarlar.



E. phillyreae:

Erginlerin yumurtlaması tamamen bitkinin fenolojisine (çiçek tomurcuğunun oluşması) bağlı olduğundan zeytinde ilk yumurtalar nisan ayı başında görülmeye başlamaktadır. Yumurtadan

çıkan başlamaktadır. Yumurtadan çıkan larvalar 3-5'li kümeler halinde tomurcuklarla beslenmekte ve vücutlarının arkasından çıkardıkları tatlımsı mumulu bir madde ile (pamuk gibi) vücutlarını örterler. Larvalar haziran ayı sonuna kadar ergin olurlar. Bu erginler gelecek yılın nisan ayına kadar yumurta bırakmadan zeytin dalları arasında görülür. Zararlı yılda 1 döl verir.



Zeytin pamuklu bitinin nimflerinin meydana getirdiği pamuk yığını görüntüsü

E.olivina: Erginler mart ayı başlarından itibaren faal duruma geçerek önceleri sürgün uçlarına ve uç yapraklarına yumurta bırakırlar. Daha sonra çiçek tomurcuklarının oluşması ile yumurtalarını tomurcuk saplarına bırakırlar. Yumurtadan çıkan larvalar çıkardıkları tatlımsı bir madde ile (pamuk gibi) vücutlarını